

ISTRUZIONI DI MONTAGGIO

FITTING INSTRUCTIONS
INSTRUCTIONS DE MONTAGE
MONTAGEANLEITUNG
INSTRUCCIONES DE MONTAJE

DISPOSITIVO DI TRAINO TIPO TOWING BRACKET TYPE DISPOSITIF DE REMORQUAGE TYPE ANHAENGEVORRICHTUNG TYP DISPOSITIVO DE CAREO TIPO		15012	
PER AUTOVEICOLI FOR CARS POUR AUTOS FÜR KRAFTFAHRZEUGE PARA AUTOVEHICULO			
TYPE	GH	2002 ⇒	
CLASSE E TIPO DI ATTACCO CLASS AND HITCH TYPE CLASSE ET TYPE DE CROCHET KLASSE UND BEFESTIGUNGSART CLASES DE ACOPLAMIENTO	OMOLOGAZIONE HOMOLOGATION HOMOLOGATION ZULASSUNG APROBACION	CARICO VERTICALE MAX MAX VERTICAL MASS MASSE VERTICALE MAXIMUM ZUL. STUETZLAST CARGA MAX. VERTICAL	
A50 - X	e3 00 - 7074 (DIR. 94/20/CE)	S = 83kg	
VALORE D D VALUE VALEUR D D WERT VALOR D	D = 8 kN	$D = \frac{\text{Max } \uparrow \text{ kg}}{\text{Max } \uparrow \text{ kg}} \times 0,00981 \leq 8 \text{ kN}$	$D = \frac{\text{Max } \uparrow \text{ kg}}{\text{Max } \uparrow \text{ kg}} + \text{---}$
COPPIA DI SERRAGGIO PER VITI: TORQUE SETTINGS FOR NUTS AND BOLTS: COUPLE D E SERRAGE POUR VIS: SCHRAUBENANZUGSMOMENT: MOM. DE PRESION PARA TORNILLOS Y TUERCAS:		M6 = 10Nm M8 = 25Nm M10 = 55Nm M12 = 85Nm M14 = 135Nm M16 = 200Nm	



UMBRA RIMORCHI S.r.l. Via C. Pizzoni, 37/39 - 06132 S. Sisto - Perugia - Italy
Tel. +39(0)75/5280260-5280453 Fax +39(0)75/5287033

NOTE IMPORTANTI:

- Prima dell'installazione assicurarsi che il dispositivo di traino in oggetto sia adatto per il veicolo sul quale lo si intende installare verificando che il n° di omologazione e di estensione oppure il tipo dell'autoveicolo, riportati sulla carta di circolazione, esista sul documento del gancio traino. In caso contrario consultare l'ufficio documenti per chiarimenti o richiedi di documenti aggiornati.
- Il dispositivo di traino è un elemento di sicurezza e come tale deve essere installato solamente da un tecnico specializzato.
- Elementi danneggiati o usurati devono essere sostituiti con ricambi originali da un tecnico specializzato.
- E' proibito effettuare qualsiasi tipo di modifica significativa o riparazione alla struttura del dispositivo di traino.
- La sfera del dispositivo di traino deve essere mantenuta pulita e lubrificata. Per la massima sicurezza controllare saltuariamente il diametro della sfera; qualora il diametro della stessa, in diversi punti, sia ridotto a 49 mm il dispositivo di traino non potrà essere più utilizzato sino alla sostituzione della sopracitata sfera.
- Dopo 1000 Km di traino tutta la bulloneria del dispositivo di traino deve essere controllata e riportata al valore di coppia di serraggio come indicato nella pagina delle istruzioni di montaggio.

ATTENZIONE:

L'installatore del gancio di traino ha l'obbligo di fissare, all'altezza della sfera, in posizione ben visibile, una targhetta con l'indicazione del carico massimo sulla sfera prescritto per la vettura sulla quale viene montato il dispositivo di traino.

DISPOSITIVO DI TRAINO TIPO : 15012
TIPO FUNZIONALE : GH? ??, GH? ??
LARGHEZZA MAX RIMORCHIABILE : 2,40 m
CARICO STATICO MAX SU SFERA: 60 Kg
MASSA RIMORCHIABILE : (vedere nella carta di circolazione del veicolo)
DA COMPIRE PER IL COLLAUDO
DICHIARAZIONE DI RESPONSABILITA' PER IL MONTAGGIO : Si dichiara che il presente dispositivo di traino tipo..... è stato montato a regola d'arte, rispettando le prescrizioni fornite sia del costruttore del veicolo che del costruttore del dispositivo di traino, sull'autoveicolo modello.....con targa....., il (timbro e firma)

Si dichiara inoltre di aver informato l'utente del veicolo sull'USO e MANUTENZIONE del dispositivo stesso.

ISTRUZIONI DI MONTAGGIO:

HONDA H-RV '02 - COD. 15012

Da sotto il veicolo eliminare eventuale mastice di protezione dai punti di contatto tra la scocca e la struttura di traino e verniciare le parti scoperte con vernice antiruggine. Tutti i fori occorrenti per il fissaggio della struttura sono presenti.

1. Rimuovere il pavimento ed il rivestimento laterale interno al vano bagagli, smontare il paraurti e la grembiulina in plastica sottostante.
2. Da sotto il veicolo, praticare dei fori passanti nei longheroni in corrispondenza dei quattro fori "03" esistenti.
3. Allargare i suddetti fori "03" dall'interno vano bagagli, posizionare le contropiastre "D" e calare le viti "03" all'interno dei longheroni.
4. Inserire i distanziali lunghi negli spessori "C" ed interporre questi tra i longheroni e la traversa "A", fissando in corrispondenza dei punti "03".
5. Posizionare le due staffette "B" in verticale con riferimento ai fori "04" e fissare interponendo gli appositi distanziali.
6. L'estremità superiore di ciascuna staffetta va fissata alla vite "05" esistente sul veicolo, interponendo la rondella larga.
7. Effettuare il collegamento elettrico alla presa di corrente, seguendo le istruzioni indicate nel libretto "uso e manutenzione" in dotazione alla vettura e le posizioni dettate dallo schema allegato nel kit elettrico.
8. Praticare la feritoia ed il taglio nella grembiulina seguendo lo schema allegato.
9. Rimontare il paraurti e riposizionare la grembiulina.
10. Inserire il canotto porta sfera "E" nella feritoia praticata e fissarlo alla traversa di traino mediante la bulloneria "01" e all'anello di traino d'emergenza della vettura mediante il bullone "02", interponendo il supporto portapresa con relativo spessore.
11. Serrare a fondo la bulloneria con coppia di serraggio secondo la tabella riportata.
12. Infine fissare la grembiulina e sistemare il rivestimento interno.

- MECCANISMO AD ESTRAZIONE RAPIDA : "C" tipo FZ
- SFERA CODICE : 23

COPPIA SERRAGGIO DELLE VITI:

M6=10N_m

M10=55N_m

M14=135N_m

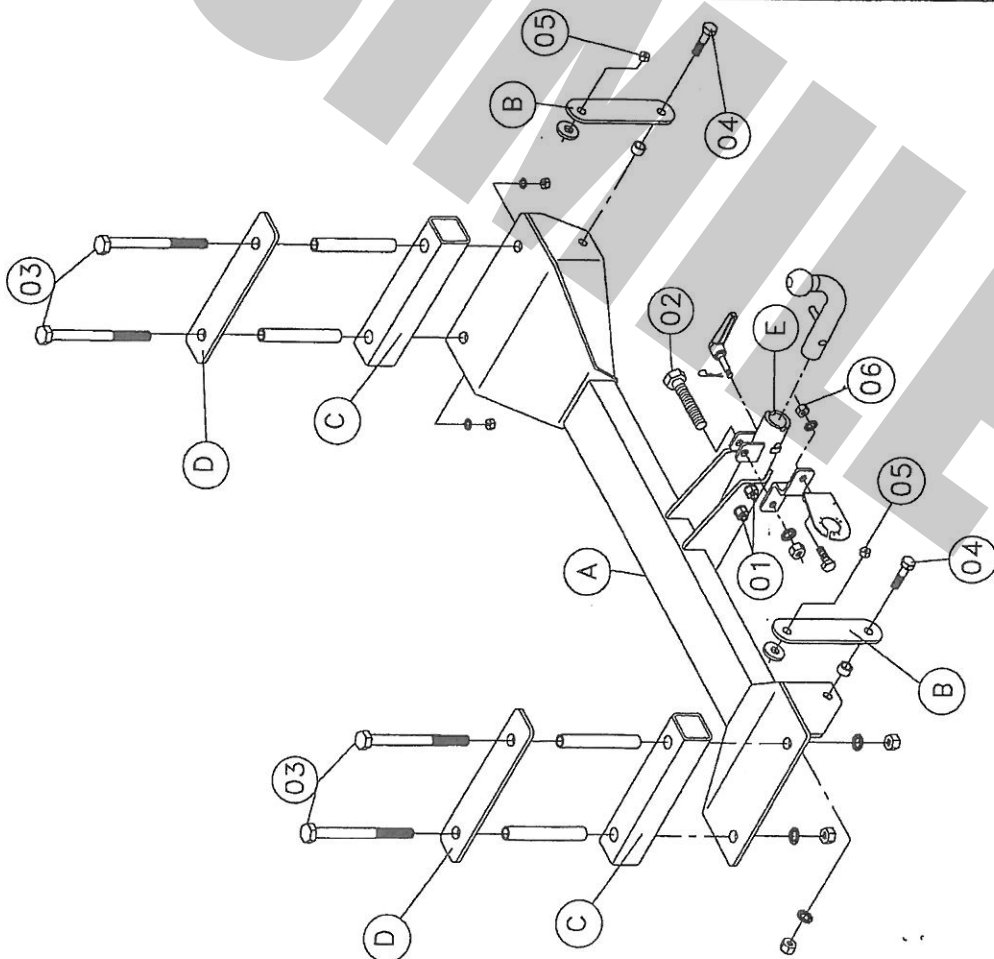
M8=25N_m

M12=85N_m

M16=200N_m

HONDA HR-V '02 - COD. 15012

- 01) Nr. 1 / VITE M12x80 - CONTACT - DADO
- 02) Nr. 2 / VITE M12x65 - DISTØ17X20 - CONTACT - DADO
- 03) Nr. 4 / VITE M12x160 - DISTØ17x125 - CONTACT - DADO
- 04) Nr. 2 / VITE M8x35 - DISTØ17x10 - CONTACT - DADO
- 05) Nr. 2 / VITE M8 - DADO (ESISTENTI) - ROND. Ø30 Sp.4
- 06) Nr. 1 / VITE M10x25 - CONTACT - DADO



PIEGARE



"ALTO"



PIEGA

MASCHERA DI FORATURA DEL PARAURTI

HONDA HR-V '02 COD. 15012

ATTENZIONE: Prima di effettuare ogni operazione di taglio o foratura verificare che il profilo del paraurti sia uguale al disegno in Fig. A.

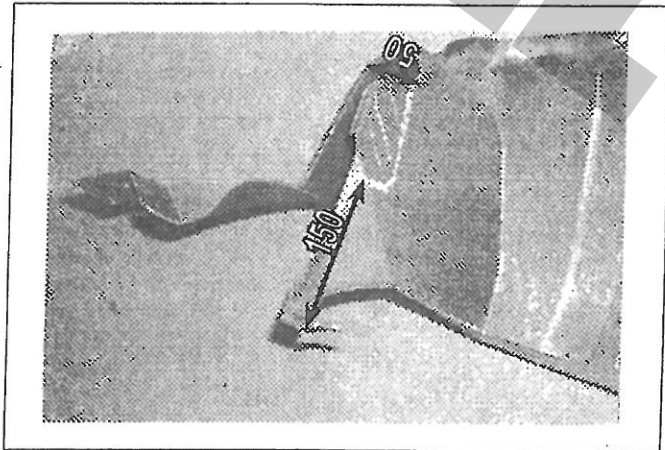
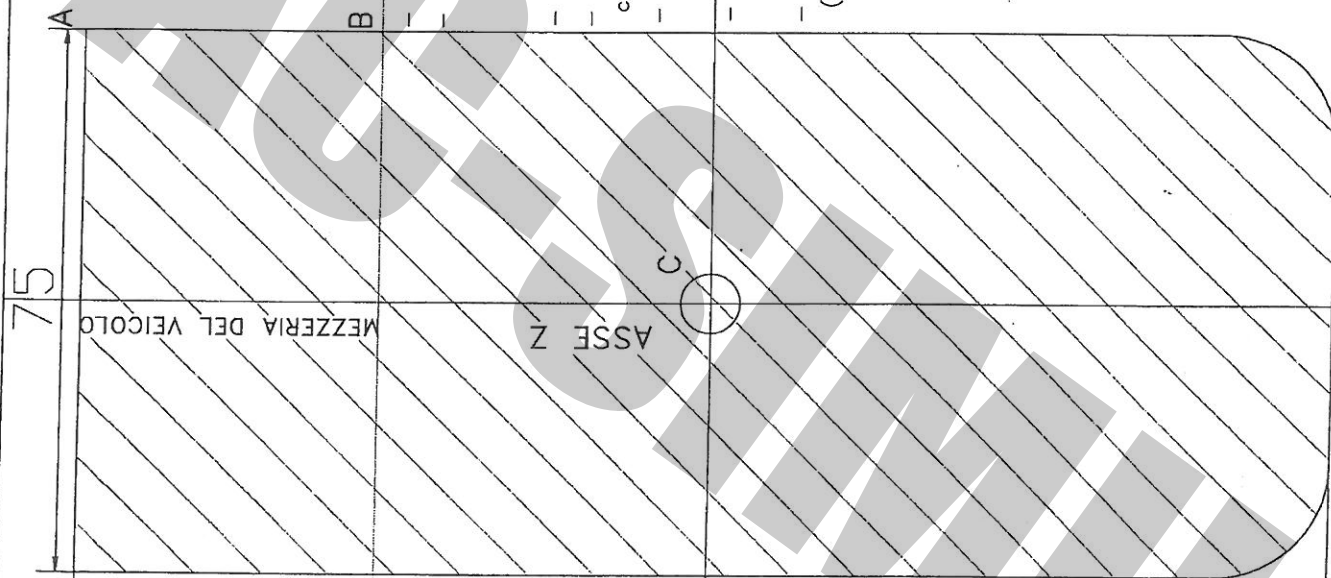


FIGURA -2-



- Piegare la maschera lungo la linea tratteggiata "A"
- Posizionare la maschera all'esterno della grembiulina facendo coincidere la piega "A" della maschera con il bordo "A" della grembiulina (Fig. 1).
- Far coincidere l'asse "Z" con la mezzeria vettura.
- Fare aderire bene il resto della maschera alla grembiulina con riferimento alla piegatura "B" e ai fori "D" e "E" presenti.
- Contrassegnare il punto "C" nella grembiulina e forare come mostrato nella maschera.
- Togliere la maschera e procedere alla fase di adeguamento del taglio.
- Praticare infine un taglio nel fianco destro come illustrato (fig.2) ed adattare per evitare interferenze con la struttura.

GREMBIULINA

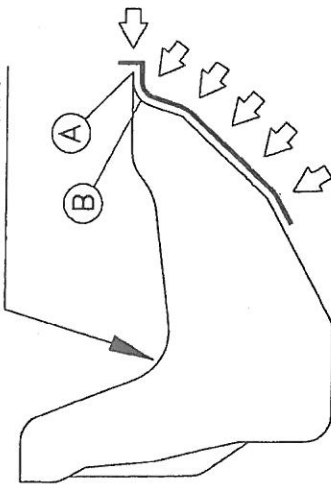


FIGURA -1-

"BASSO"

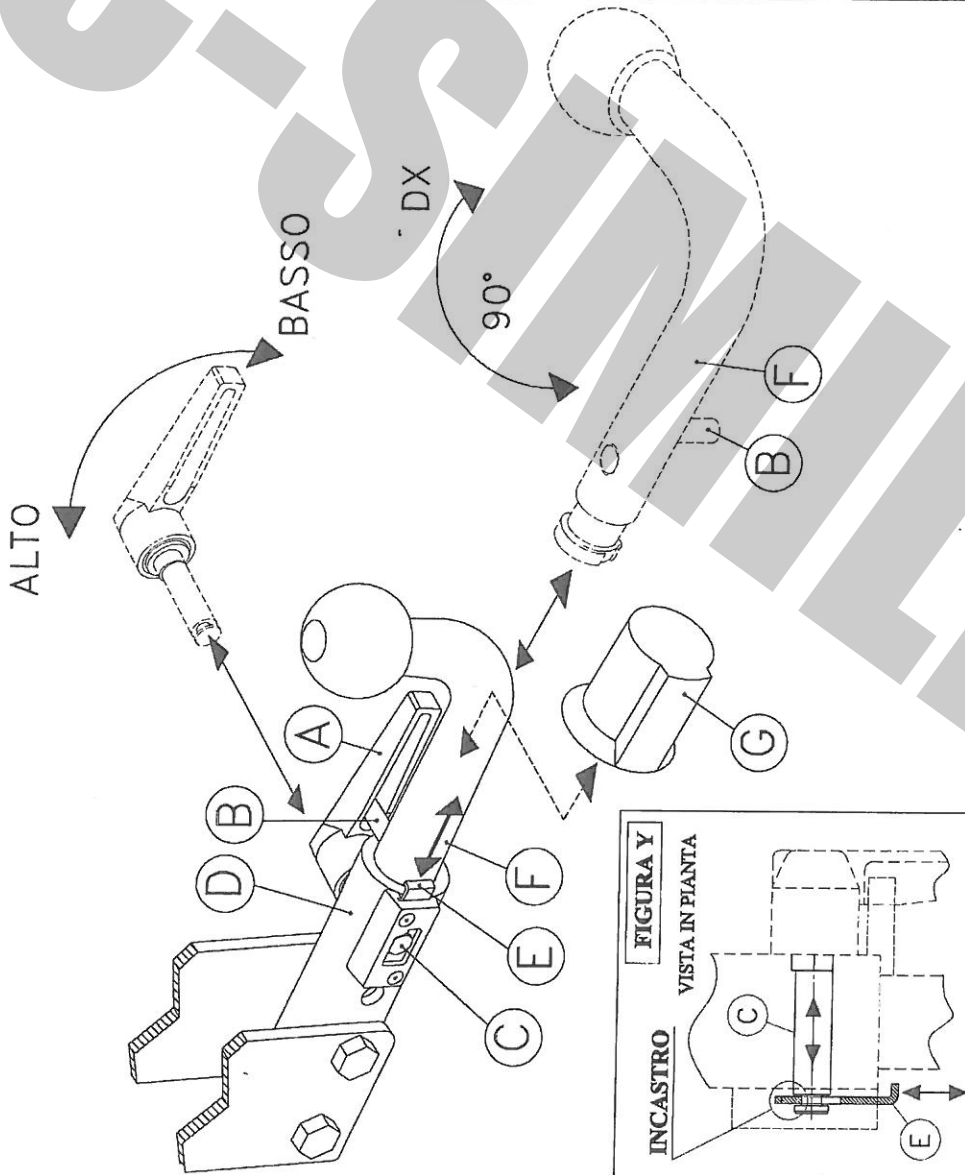
FAC-SIMILE



UMBRA RIMORCHI s.r.l.
 06132 S.Sisto - Perugia (ITALY) - Via C. Pizzoni, 37/39
 Tel. +39-075-5280260-5280453 Fax +39-075-5287033
 E-Mail: umbrarimorchi@umbrarimorchi.it http://www.umbrarimorchi.it

COPIA DA CONSERVARE A CURA DELL'UTENTE

MECCANISMO MOD. "C" 2007



M6=10Nm	M10=55Nm	M14=135Nm
M8=25Nm	M12=85Nm	M16=200Nm

COPPIA DI SERRAGGIO PER VITI:

L'azienda declina ogni responsabilità sulle inosservanze delle indicazioni qui tutte riportate.

USO E MANUTENZIONE

1. Mantenere la sfera e il dispositivo ad estrazione rapida puliti e lubrificati.
2. Controllare saltuariamente il diametro della sfera in diversi punti; qualora si sia ridotto a 49mm il dispositivo di traino non potrà essere più utilizzato sino alla sostituzione della sfera.
3. Dopo 1000 Km di traino tutta la bulloneria del dispositivo ad estrazione rapida deve essere controllata e riportata al valore di coppia di serraggio indicata dalle norme.
4. Elementi danneggiati o usurati devono essere sostituiti con ricambi originali da un tecnico specializzato.

ISTRUZIONI DI USO PER IL DISPOSITIVO AD ESTRAZIONE RAPIDA DELLA SFERA

SMONTAGGIO:

- 1) Alzare la leva a scatto **A**;
- 2) Ruotare la leva in modo da scavalcare il perno di sicurezza **B**;
- 3) Lasciare la leva a scatto e ruotarla verso il basso in modo da sbloccare l'eccentrico del perno di fissaggio **C**;
- 4) Tenere pigiata la linguetta **E** e, contemporaneamente tirare la leva **A** sfilando il perno di collegamento **C**;
- 5) Ruotare la sfera **F** di circa 90° in senso orario; estrarre la sfera **F** dal canotto **D**;
- 6) Infine, coprire il canotto con il tappo **G**.

RIMONTAGGIO:

- 1) Togliere il tappo **G**;
- 2) Partendo con la sfera **F** ruotata di circa 90° verso destra, inserirla nel canotto **D** in battuta al perno **B**, e successivamente ruotarla in senso antiorario fino a riportarla in posizione verticale;
- 3) Spingere la linguetta **E** ed infilare fino in fondo il perno di fissaggio **C** nel canotto **D**;
- 4) Rilasciare la linguetta **E** ed assicurarsi, tirando la leva **A**, che il perno **C** sia rimasto bloccato nella linguetta **E** (vedi figura **Y**);
- 5) Ruotare la leva a scatto **A** verso l'alto in modo da bloccare l'eccentrico del perno di collegamento **C**;
- 6) Alzare la leva a scatto **A**, ruotarla sovrapponendola al perno **B**, rilasciare e spingere la leva in modo che il perno entri nella cavità della leva.

IMPORTANTE:

ASSICURARSI CHE NELLA FASE DI AGGANCIO DELLA SFERA LA LINGUETTA DI SICUREZZA (B) ENTRI NELLA GOLA DEL PERNO DI COLLEGAMENTO (C) PER EVITARE LA FUORIUSCITA ACCIDENTALE DEL PERNO. (VEDI FIGURA Y)

Nel caso in cui la sfera vada ad occultare la targa è obbligatorio togliere la sfera per rendere visibile la targa.



holownicze.pl